

Clave 5/2020

Las empresas familiares valencianas más competitivas destacan por su elevada contribución relativa al empleo, pero se mantienen como las que más optan por sistemas de gobierno personalistas

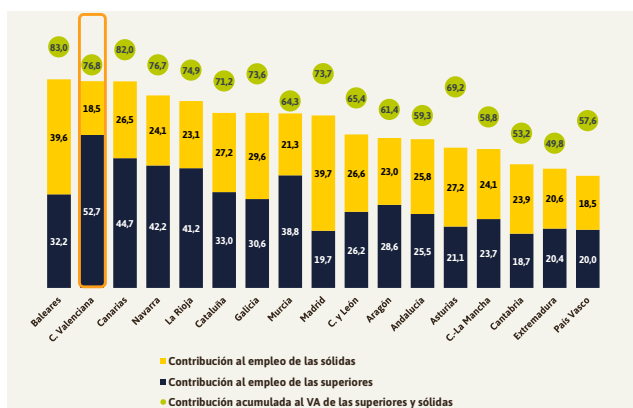
La cuarta parte de las empresas familiares valencianas (25,4%), que se clasifican como empresas “superiores” del índice de competitividad del Observatorio GECE, concentran el 52,7% del empleo y el 58,4% del valor añadido generado por el total de empresas familiares valencianas. Este peso relativo es el más elevado entre todas las comunidades autónomas de España. Sin embargo, en la Comunidad Valenciana el porcentaje de empresas familiares que ha alcanzado una dimensión mediana o grande (14,2%) se sitúa todavía en un nivel intermedio en comparación con otras regiones, y prevalecen los sistemas de gobierno de corte individualista o personalista.

► **El Observatorio GECE analiza la competitividad de las empresas valencianas y su relación con su gobierno corporativo, dirección y estrategia. En esta “Clave” abordamos un análisis comparado, entre las diferentes comunidades autónomas, de la contribución relativa que tienen las empresas familiares más competitivas, frente a las de menor competitividad, y se analiza la frecuencia con la que las empresas con diferentes niveles de competitividad se dotan de estructuras de gobierno orientadas a la transparencia y la dación de cuentas.**

Contribución al empleo y al valor añadido de las empresas familiares más competitivas

A partir del indicador GECEcomp, el Observatorio GECE clasifica las empresas en cuatro grupos según su nivel de competitividad: superiores, sólidas, modestas y frágiles. El estudio de la contribución al empleo y al valor añadido de estos diferentes grupos en el contexto nacional revela que la Comunidad Valenciana es la región en las que las empresas familiares “superiores”, es decir, las de mayor nivel de competitividad, tienen una contribución relativa más alta a la generación de empleo (52,7%) y valor añadido (58,4%) sobre el total generado por las empresas familiares.

CONTRIBUCIÓN AL EMPLEO Y AL VALOR AÑADIDO DE LAS EMPRESAS FAMILIARES SÓLIDAS Y SUPERIORES POR COMUNIDADES AUTÓNOMAS, 2017 (porcentaje)



Nota: Muestra de empresas familiares (excluyendo microempresas).
Fuente: Observatorio GECE a partir de datos de Bureau van Dijk.

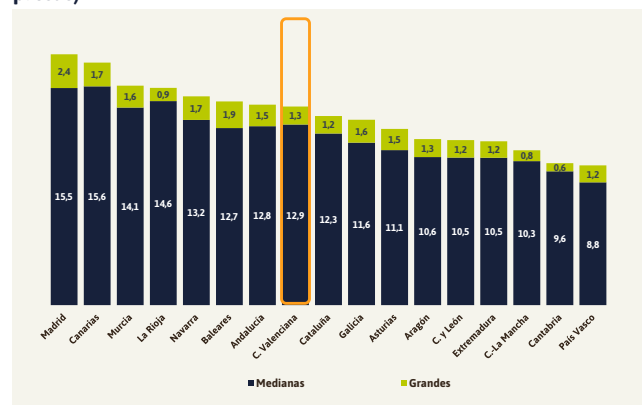
► **Las comunidades autónomas en las que más del 70% del empleo generado por las empresas familiares se concentra en empresas de alta competitividad (superiores y sólidas) son las de Baleares, Comunidad Valenciana y Canarias.**

Un 71,2% del empleo y un 76,8% del valor añadido generados por las empresas familiares de la Comunidad Valenciana son aportados por empresas de elevada competitividad (superiores y sólidas en nuestra clasificación), siendo la Comunidad Valenciana la segunda y tercera con una contribución relativa más elevada en términos de empleo y valor añadido, respectivamente. Esta realidad constituye una elevada concentración del empleo en empresas familiares que muestran buenos ratios de rentabilidad, solvencia y productividad, pero también refleja la existencia de casi un 50% de empresas familiares (modestas y frágiles) que goza de peor situación competitiva y que emplea a casi un 30% de la fuerza laboral.

Dimensión de las empresas familiares

Un factor comúnmente asociado a la competitividad y a la mayor contribución de las empresas al empleo y a la creación de valor añadido es el tamaño medio de las mismas.

EMPRESAS FAMILIARES DE TAMAÑO MEDIANO Y GRANDE POR COMUNIDADES AUTÓNOMAS, 2017 (porcentaje del total de empresas)



Nota: Muestra de empresas familiares (excluyendo microempresas).
Fuente: Observatorio GECE a partir de datos de Bureau van Dijk.

En este ámbito, los datos muestran que Canarias, La Rioja, Navarra o Baleares, comunidades en las que la contribución relativa de las empresas de alta competitividad es elevada, son regiones en las que hay un porcentaje relativamente alto de empresas familiares medianas o grandes, mientras que en Extremadura, Castilla-La Mancha, Cantabria o País Vasco se da un mayor porcentaje de empresas familiares pequeñas.

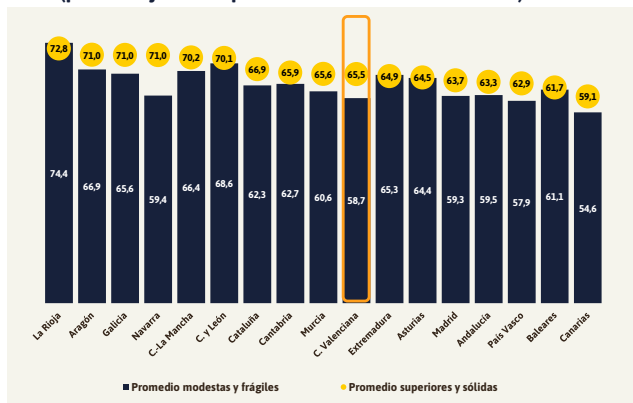
Sin embargo, los datos disponibles parecen apuntar que el tamaño no es el único factor que explica la competitividad de las empresas ya que, a pesar de la importante contribución a la economía de las empresas valencianas altamente competitivas, la Comunidad Valenciana no se caracteriza precisamente por disponer de un elevado porcentaje de empresas que ha alcanzado una dimensión mediana (12,9%) o grande (1,1%) en comparación con el resto de las comunidades autónomas. Por otro lado, Madrid, Murcia o Andalucía, donde el porcentaje de empresas grandes y medianas es elevado, son regiones en las que la contribución de las empresas superiores y sólidas a la generación de empleo no se sitúa entre las más destacadas.

► *La disposición de un mayor porcentaje de empresas familiares de dimensión mediana o grande no es el único factor asociado a los niveles de competitividad y a la concentración del empleo o el valor en empresas con buenas perspectivas competitivas*

Estructura de capital y sistemas de gobierno

Otros factores habitualmente asociados a buenas prácticas de gestión y a la competitividad empresarial son la estructura de propiedad o los sistemas de gobierno de las empresas.

ESTRUCTURA DE PROPIEDAD DE LAS EMPRESAS FAMILIARES SEGÚN SU NIVEL DE COMPETITIVIDAD. Comunidades Autónomas, 2017 (porcentaje de empresas con 2 accionistas o más)



Nota: Muestra de empresas familiares (excluyendo microempresas).
Fuente: Observatorio GECE a partir de datos de Bureau van Dijk.

El análisis de la **estructura de propiedad** de las empresas familiares de las diferentes comunidades autónomas revela diversos patrones dignos de mención. Por un lado, en todas las comunidades autónomas se observa que la dispersión de capital es más elevada en el caso de las empresas familiares con niveles de competitividad más altos (sólidas o superiores) que en las empresas frágiles o modestas. Por otro lado, en las empresas familiares de más de 10 empleados es muy frecuente la presencia de más de un accionista en el capital, con promedios que se sitúan por encima del 65% en la mayor parte de los casos.

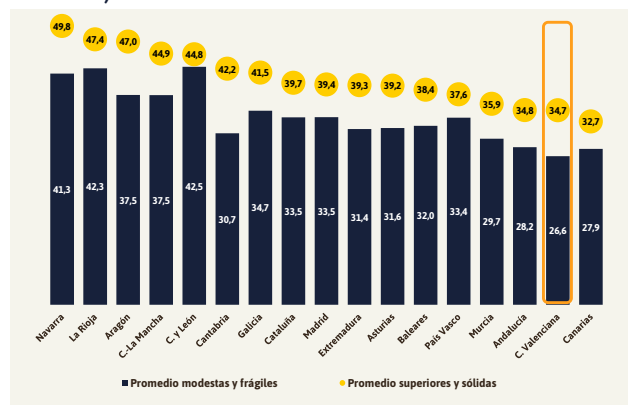
Únase gratuitamente al Observatorio GECE y reciba informes personalizados: www.ivie.es/observatoriogece

Las comunidades autónomas en las que existe una mayor dispersión de capital son La Rioja y Aragón. En la Comunidad Valenciana, un 58,7% de las empresas familiares de más de 10 empleados con niveles de competitividad modestos o frágiles tienen 2 o más accionistas, mientras que en las de nivel de competitividad elevado (sólidas y superiores) dicho porcentaje asciende a 65,5%. Dicho de otro modo, la existencia de un único accionista es menos frecuente entre las empresas con mejores niveles de competitividad.

► *En la Comunidad Valenciana, el porcentaje de empresas que tienen un único accionista es casi 7 puntos más elevado entre las empresas frágiles y modestas que en las empresas con mejores niveles de competitividad (sólidas y superiores).*

Con respecto a los **sistemas de gobierno**, los datos muestran claramente que el uso de órganos de carácter colectivo (consejos de administración) es más habitual en el grupo de empresas con mayor competitividad que en el caso de las de niveles de competitividad menores (frágiles y modestas). Las diferencias varían entre los 2,3 puntos de Castilla y León, hasta los 11,5 puntos en Cantabria. Este hecho podría asociarse a que las empresas más competitivas tienden a ser más grandes. Sin embargo, el uso de consejos de administración se vincula también al establecimiento de buenas prácticas de gestión en términos de transparencia y dación de cuentas. Aunque la figura del administrador único no indica que la empresa esté necesariamente peor gobernada, estas buenas prácticas facilitan los procesos de sucesión, la perdurabilidad de los modelos de negocio y la adopción de perspectivas más abiertas.

SISTEMAS DE GOBIERNO PREDOMINANTE EN LAS EMPRESAS FAMILIARES SEGÚN SU NIVEL DE COMPETITIVIDAD. Comunidades Autónomas, 2017 (porcentaje de empresas con consejo de administración)



Fuente: Observatorio GECE a partir de datos de Bureau van Dijk.

Parece existir un patrón cultural en la adopción de estas prácticas, pues las regiones en las que se usan más frecuentemente los órganos colectivos son, en general, regiones situadas en la mitad norte del territorio español, frente al menor uso en las regiones de la mitad septentrional.

► *Las empresas familiares de la Comunidad Valenciana se encuentran entre las que más se apoyan en la figura del "administrador único" en sus sistemas de gobierno corporativo.*