

## **El Ivie desagrega su base de datos de tablas de mortalidad por grandes grupos de causas de muerte**

- **La descomposición de las tablas de mortalidad permite observar las grandes tendencias en la mortalidad en España desde 1975**
- **Las mujeres tienen mayor probabilidad de fallecer por enfermedades del sistema circulatorio y los hombres, a causa de tumores**
- **La probabilidad de morir por causas externas a la enfermedad ha disminuido en los últimos 35 años, manteniendo los hombres una mayor probabilidad**

Valencia, 14 de marzo de 2012.- Las causas de muerte más probables en España siguen siendo en la actualidad las mismas que hace 35 años –enfermedades del sistema circulatorio, tumorales y del sistema respiratorio- pero su importancia ha variado y han pasado de representar el 75% de los fallecimientos en 1975 a no llegar al 70% en el último año disponible, 2009. Además, la probabilidad de morir a causa de un tumor ha aumentado en ese periodo y, por el contrario, la probabilidad de fallecer por enfermedades en el sistema circulatorio ha disminuido.

Así lo muestra la información que ha publicado el Ivie para el periodo 1975–2009, a partir de la homogeneización de la Clasificación Internacional de Defunciones (CIE) desde 1975 en 16 grandes grupos de causa de muerte, y ampliando así su base de datos de tablas de mortalidad. El trabajo ha sido realizado por el investigador del Ivie y catedrático de la Universitat de València Francisco J. Goerlich.

La probabilidad de muerte según causa varía entre hombres y mujeres (cuadro 1). Las mujeres presentan una mayor probabilidad de fallecer por enfermedades del sistema circulatorio, como consecuencia de que mueren a edades más avanzadas donde esta es la mayor causa de fallecimiento, mientras que los hombres tienen una mayor probabilidad de fallecer a causa de tumores. Destaca la disminución de la probabilidad de morir por causas externas, todas ellas evitables y no relacionadas directamente con la enfermedad, donde están incluidos los accidentes de tráfico. Los hombres siguen teniendo una mayor probabilidad que las mujeres de fallecer por estas causas.

**Cuadro 1. Probabilidad (x100) de que un recién nacido acabe falleciendo de un grupo de causa determinado**

Grupo	Denominación	Total Población		Hombres		Mujeres	
		1975	2009	1975	2009	1975	2009
I	Enfermedades Infecciosas y Parasitarias.	1.51%	1.60%	1.82%	1.61%	1.21%	1.60%
II	Tumores	15.96%	23.94%	18.28%	29.94%	13.81%	18.37%
III	Enfermedades de la sangre y de los órganos hematopoyéticos, y ciertos trastornos que afectan al mecanismo de la inmunidad.	0.23%	0.41%	0.25%	0.32%	0.22%	0.50%
IV	Enfermedades endocrinas, nutricionales y metabólicas.	2.31%	3.36%	1.61%	2.65%	2.98%	4.01%
V-VIII	Trastornos mentales y del comportamiento (V) y Enfermedades del sistema nervioso y de los órganos de los sentidos (VI-VIII).	1.42%	9.50%	1.46%	6.79%	1.37%	11.96%
IX	Enfermedades del sistema circulatorio.	47.93%	33.23%	43.87%	29.07%	51.79%	37.00%
X	Enfermedades del sistema respiratorio.	12.25%	12.14%	13.06%	14.02%	11.50%	10.60%
XI	Enfermedades del sistema digestivo.	4.89%	4.88%	5.79%	4.93%	4.05%	4.81%
XII	Enfermedades de la piel y del tejido subcutáneo.	0.08%	0.35%	0.06%	0.23%	0.10%	0.46%
XIII	Enfermedades del sistema osteomuscular y del tejido conjuntivo.	0.23%	1.03%	0.16%	0.66%	0.29%	1.37%
XIV	Enfermedades del sistema genitourinario.	2.08%	3.11%	2.50%	2.98%	1.69%	3.29%
XV	Embarazo, parto y puerperio.	0.03%	0.00%	-	-	0.06%	0.00%
XVI	Afecciones originadas en el periodo perinatal.	0.81%	0.17%	0.93%	0.20%	0.69%	0.15%
XVII	Malformaciones congénitas, deformidades y anomalías cromosómicas.	0.51%	0.17%	0.53%	0.16%	0.49%	0.17%
XVIII	Síntomas, signos y hallazgos anormales clínicos y de laboratorio, no clasificados en otra parte.	5.93%	3.12%	4.68%	2.69%	7.11%	3.49%
XX	Causas externas de mortalidad.	3.83%	2.98%	5.01%	3.76%	2.65%	2.21%
<b>Todas las causas</b>		<b>100.00%</b>	<b>100.00%</b>	<b>100.00%</b>	<b>100.00%</b>	<b>100.00%</b>	<b>100.00%</b>

Fuente: Base de datos de Tablas de Mortalidad del Ivie

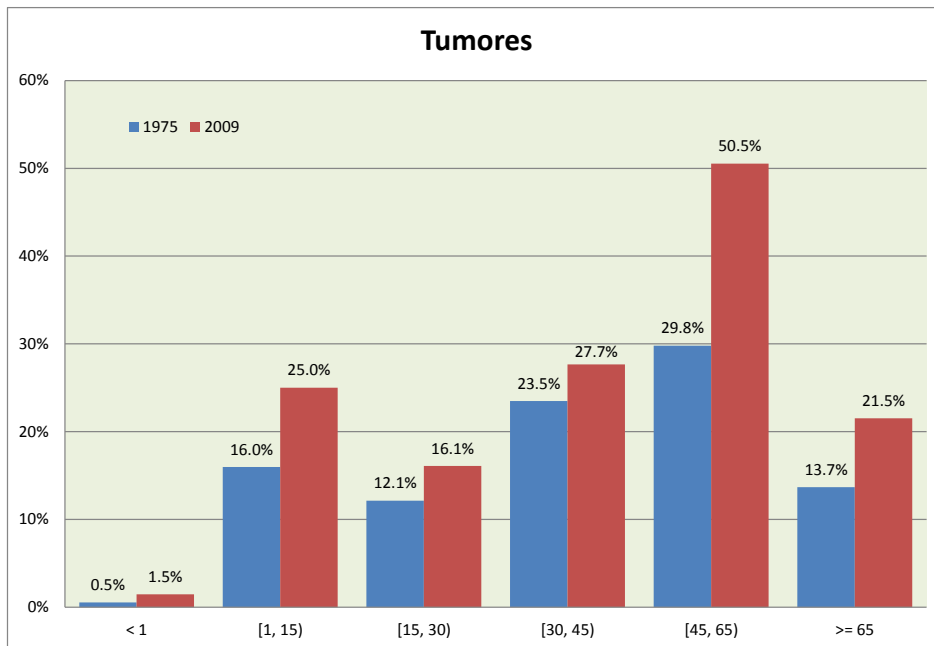
La importancia de las diferentes causas de muerte varía con la edad de los individuos. Así por ejemplo, un fallecido durante el primer año de vida tiene una probabilidad de un 78,5% en 2009 de que lo sea a causa de afecciones originadas en el periodo perinatal o de malformaciones congénitas, deformidades y anomalías cromosómicas. En cambio, a nivel agregado estas causas no juegan ningún papel predominante.

Las grandes diferencias observadas en la mortalidad según los distintos grupos de edad suponen que las mejoras en la mortalidad tendrán efectos muy diferentes sobre la esperanza de vida al nacer en función del tipo de causa concreto.

La mayor importancia de los tumores (gráfico 1) se observa en el intervalo de edad 45-65 años. Para un fallecido en este grupo la probabilidad de que sea por un tumor ha pasado de un 29,8% en 1975 a un 50,5% en 2009. Por otro lado, la relevancia de las enfermedades del sistema circulatorio (gráfico 2) es creciente con la edad y supone una probabilidad del 35,1% para un fallecido de edad igual o superior a 65 años.

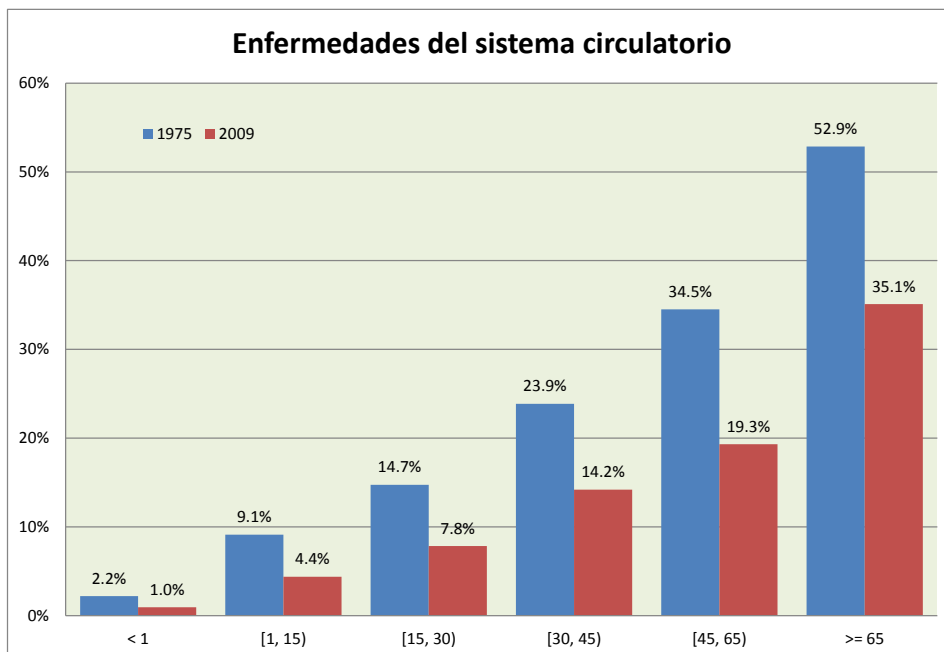
Como se observa en los gráficos siguientes, con las condiciones de mortalidad de 2009, el 50,5% de los fallecidos en el intervalo de edad 45-65 años lo son de una enfermedad tumoral, el 19,3% lo son de una enfermedad del sistema circulatorio, el 5,0% lo son de una enfermedad del sistema respiratorio y el 6,2% lo son de una causa externa de mortalidad.

**Gráfico 1. Probabilidad de fallecer de una determinada causa según edad**



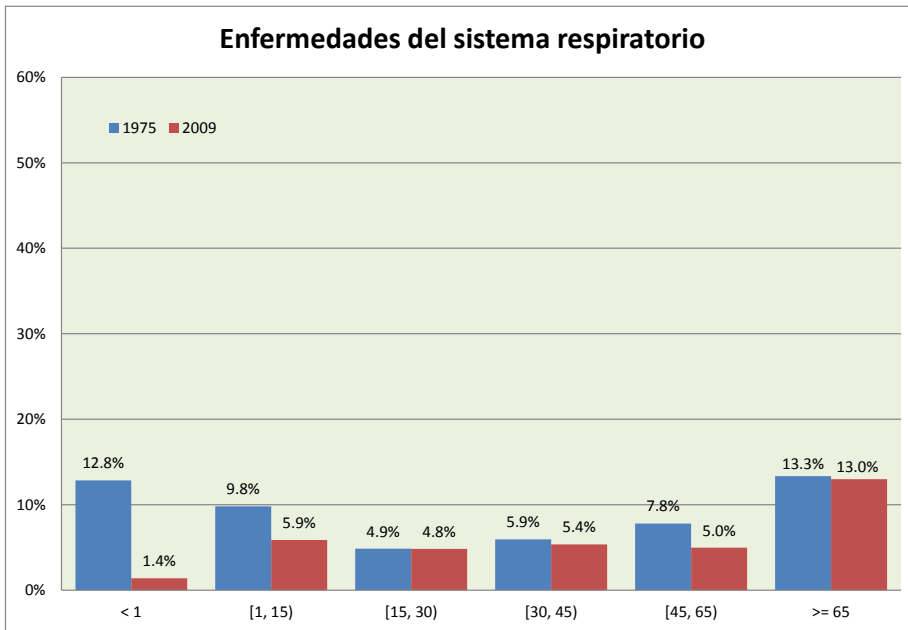
Fuente: Base de datos de Tablas de Mortalidad del Ivie

**Gráfico 2. Probabilidad de fallecer de una determinada causa según edad**



Fuente: Base de datos de Tablas de Mortalidad del Ivie

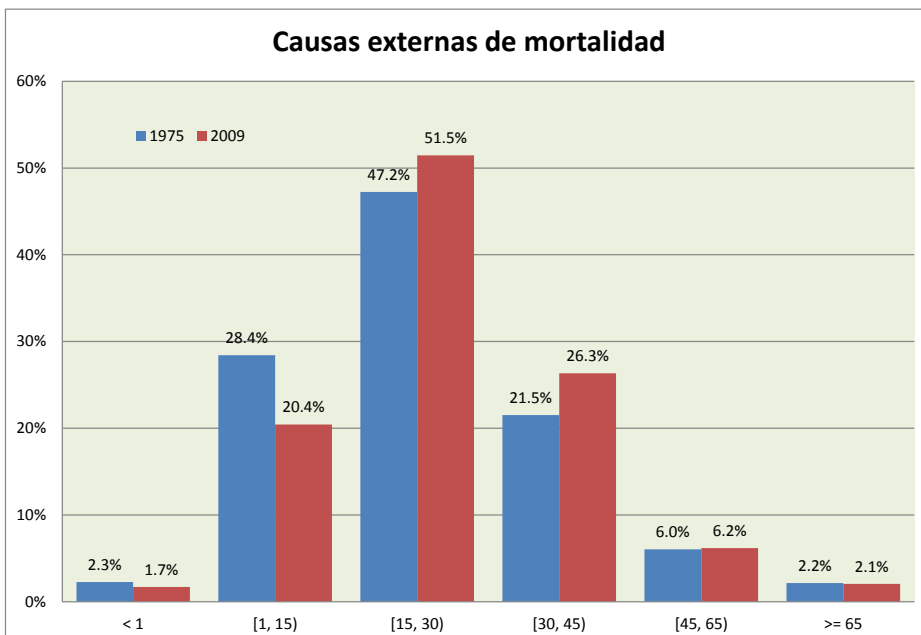
**Gráfico 3. Probabilidad de fallecer de una determinada causa según edad**



Fuente: Base de datos de Tablas de Mortalidad del Ivie

Como es conocido, la incidencia de las causas externas de mortalidad, que incluye los accidentes en vehículos a motor y los suicidios, se concentra fundamentalmente en los intervalos de edad más jóvenes. Para un fallecido en el intervalo de edad de 15-30 años la probabilidad ha pasado de un 47,2% en 1975 a un 51,5% en 2009. Esta probabilidad se ha reducido en el intervalo de edad de 1-15 años, pero se ha incrementado en el intervalo de edad 30-45 años, creciendo del 21,5% al 26,3% en periodo analizado. Por el contrario, la importancia de esta causa en las edades más avanzadas es tremendamente reducida.

**Gráfico 4. Probabilidad de fallecer de una determinada causa según edad**



Fuente: Base de datos de Tablas de Mortalidad del Ivie

## NOTA DE PRENSA.

Bases de datos elaboradas por el Ivie



Las [Tablas de Mortalidad de España y sus Regiones](#) son una base de datos actualizada anualmente por el Ivie que contiene información sobre la esperanza de vida de la población española por sexo, edad, y comunidad autónoma o provincia de residencia. Además de las tablas tradicionales se ofrecen algunos indicadores demográficos elementales y datos sobre la desagregación por grupos de causas de muerte.

Además, el Ivie elabora otras once bases de datos: **Stock de Capital** (acerca del crecimiento económico español), **Capital Humano** (sobre la evolución de los niveles educativos de la población española), **Desarrollo Humano** (analiza el desarrollo económico de los países con medidas de salud, educación y renta), el **Observatorio de Inserción Laboral de los Jóvenes**, **Desigualdad** (sobre gasto en consumo de las familias y la distribución de la renta en España), **Sector público español** (con un pormenorizado detalle de las diferencias regionales), **Migraciones**, **Integración Comercial**, **Capital Social** (con datos de cooperación y confianza), **EUKLEMS** (sobre productividad) e **Integración Financiera**.

**Más información:** Gabinete de Prensa Ivie Tel. 96 319 00 50 Ext. 245 [prensa@ivie.es](mailto:prensa@ivie.es)